

Profilul ***Dezvoltarea durabilă a economiei și societății în era cunoașteri și globalizări*** a fost constituit în anul 2013, aprobat la 5 februarie în baza activității de cercetare din cadrul a patru subdiviziuni științifice ale ULIM, a Institutului de Investigații Strategice în Economie, Institutului de Formare și Cercetare Socială, Laboratorului de Biomedicină și Laboratorului de Informatică și Inginerie. Crearea Profilului a devenit posibilă și necesară în urma modificărilor legislative stipulate în Codul cu privire la știință și inovare al Republicii Moldova, nr. 259-XV, din 15 iulie 2004 (în continuare: Codul) și în baza instrucțiunilor directive ale Consiliului Național de Acreditare și Atestare (C. N. A. A.), precum și a stipulărilor Regulamentului privind activitatea comisiilor specializate de evaluare a organizațiilor din sfera științei și inovării, care definește clar noțiunea de profil (direcție) de cercetare ca „ramură restrânsă, set de teme canalizate în scopul realizării anumitor obiective științifice în cadrul unui domeniu științific” [cap. I, art. 2, alineatul „Profil (direcție) de cercetare”] și obligă (art. 9) organizația, ce intenționează să obțină acreditarea, „să-și grupeze tematica științifică, ce are tangență și obiective specifice pe profiluri (direcții) de cercetare (în condițiile când activitățile organizației au fost concepute după alte principii)” Cercetările profilului ***“Dezvoltarea durabilă a economiei și societății în era cunoașterii și a globalizării”*** sunt efectuate în cadrul a două centre: Centrul de Cercetări Strategice în Economie și Centrul de Formare și Cercetare Socială, prin implicarea pleneră a cadrelor științifico-didactice. La momentul acreditării activitatea de cercetare în Centre se efectuează prin contribuția a 12 doctori habilitat și a 33 de doctori în științe, dintre care 3 au vârsta de pînă la 35 ani. Totodată, în conformitate cu specificul instituției, pentru realizarea investigațiilor efectuate în cadrul tematicii profilului doar pe parcursul ultimei perioade au fost antrenați tineri cercetători care nu dețin titlu științific – 56 doctoranzi și 184 de masteri.

Cercetările se efectuează sub conducerea științifică a doctorilor habilitați, profesorilor universitari Petru ROȘCA, Nicolae ȚĂU, Alexandru GRIBINCEA, Gheorghe MIȘCOI, Natalia BURLACU, Veaceslav PERJU, Iuri CROTENCO, Eudochia ZAGORNEANU, Vladimir REMIȘ, Nicolae ȚURCANU, Dan Ilie MOREGA; doctorilor, conferențiarilor universitari Viorelia MOLDOVAN-BĂTRÎNAC, Vasile SOCOLOV, Ilian GALBEN, Olga BLAGORAZUMNAIA, Raisa EVSIUKOVA, Ludmila OZOL, Iurie DUBCOVEȚCHI, Olga DIORDIEV, Victoria GONȚA, Svetlana RUSNAC, Mihail ȘLEAHTIȚCHI, Angela CALANCEA, Svetlana CHIȚU, Iulia IURCHEVICI, Gholamali MOHAMMADIFARD, Nina TĂLĂMBUȚĂ, Nicolae SALI etc.

Profilul include 57 colaboratori (29,7 unități de cercetători științifici) inclusiv 12 doctori habilitați și 33 doctori în științe, 14 persoane (24 %) sub 35 de ani și 18 persoane (32 %) depășesc 60 de ani. Numărul total al doctoranzilor este de 103.

În cadrul profilului activează 2 Consilii Științifice specializate la specialitățile, 08. 00. 14/521. 02 – Economie mondială; relații economice internaționale, 08. 00. 05/521. 03 – Economie și management (în ramură). Pe durata perioadei de evaluare au fost susținute 28 teze de doctor.

Pe parcursul perioadei de evaluare cercetările științifice din cadrul profilului au fost circumscrise studierii următoarelor probleme: Dezvoltarea economică durabilă; Politici financiare inteligente; Economia verde; Managementul în condiții de risc și criză; Antreprenoriat și managementul ÎMM;

Management și marketing în sfera serviciilor; Dezvoltarea economiei inteligente; Tehnologii inovative pentru economia durabilă; Probleme ale individului și grupurilor umane în contextul schimbării sociale; Politici de coeziune și incluziune socială. În total, în perioada de referință, cercetările au fost efectuate în cadrul a 3 proiecte instituționale, 23 de proiecte internaționale finanțate de organizațiile internaționale, 6 proiecte de transfer tehnologic, 6 proiecte pentru tineri cercetători, 3 proiecte pentru procurarea utilajului și 6 contracte economice ce vizează procesul de cercetare. În perioada de referință rezultatele Cercetării și-au găsit expresia în 888 lucrări științifice (3, 11 publicații media per cercetător), din care în străinătate - 156 și în țară - 732, proiecte - 44.

Structura publicațiilor în străinătate: monografii - 3, articole în reviste ISI - 7, publicații electronice - 12, comunicări științifice publicate în străinătate - 89. *Structura publicațiilor științifice în țară:* monografii - 16, dicționare - 2, culegeri - 78, articole științifice în reviste naționale de categoria B - 38, articolele științifice în reviste naționale de categoria C - 162, alte reviste de specialitate - 37, articole în culegeri - 28, publicații electronice - 7, comunicări științifice naționale - 358.

Cercetătorii profilului au participat la 97 de Conferințe internaționale de specialitate organizate în România, Bulgaria, Bielorusia, Kazahstan, Ucraina, Polonia, USA, Coreea de Sud, China și la 264 manifestări naționale.

Cercetătorii Profilului au fost menționați cu multiple distincții naționale, și anume: Mișcoi Gheorghe, Academician, al AȘM, dr. hab., prof. univ., Om Emerit din 25. 02. 2009 brevet nr. 1273, Decretul Președintelui Republicii Moldova 2145-IV; Roșca Petru dr. hab., prof. univ., Ordinul de Onoare al Republicii Moldova din 15. 10. 2012; Țău Nicolae dr. hab., prof. univ., Ordinul de Onoare al Republicii Moldova din 15. 09. 2012., în 2009 a obținut diploma de merit „Teza de doctor habilitat de performanță”, decernată de (CNAA); Moldovan-Bătrînac Viorelia dr. conf. univ., Ordinul Gloria Muncii, 2010; Silvestru Maximilian dr. hab., prof. univ. Ordinul „Gloria Muncii”, 2012; Crotenco Iuri, dr. conf. Univ., diploma de merit „Teza de doctorat de excelență în anul 2013”, Hotărârea CNAA AT-2/1, din 10 aprilie 2014.

Structura organizatorică a Profilului “Dezvoltarea durabilă a economiei și societății în era cunoașteri și a globalizării”, supus evaluării în scopul acreditării, a fost aprobată de Senatul ULIM prin ordinul nr. 1 din 05 februarie 2013. Structura organizatorică a profilului a înglobat Centrul de Cercetări Strategice în Economie și Centrul de Formare și Cercetare Socială. Centrul de Cercetări Strategice în Economie este format din 3 secții: Secția Dezvoltarea Economică Durabilă și Inteligentă, Secția Management și Marketing, Secția Informatică, Inginerie, Tehnologii. Centrul de Formare și Cercetare Socială este format din 2 secții Secția Psihologie Aplicată și Știința Sănătății, Secția Asistență Socială și Sociologie. Două laboratoare, care au funcționat în perioada supusă acreditării pe parcursul a mai multor ani ca structuri autonome, au devenit parte componentă a unor secții nominalizate: cercetătorii din cadrul Laboratorului Biomedicină s-au încadrat în tematica de cercetare din cadrul Secției Dezvoltarea Economică Durabilă și Inteligentă, constituind o tematică distinctă coroborată cu ”economia verde”, și a Secției Psihologie Aplicată și Știința Sănătății, iar cei din Laboratorul Informatică și Inginerie - în Secția Informatică, Inginerie, Tehnologii (vezi figura 2. 1).

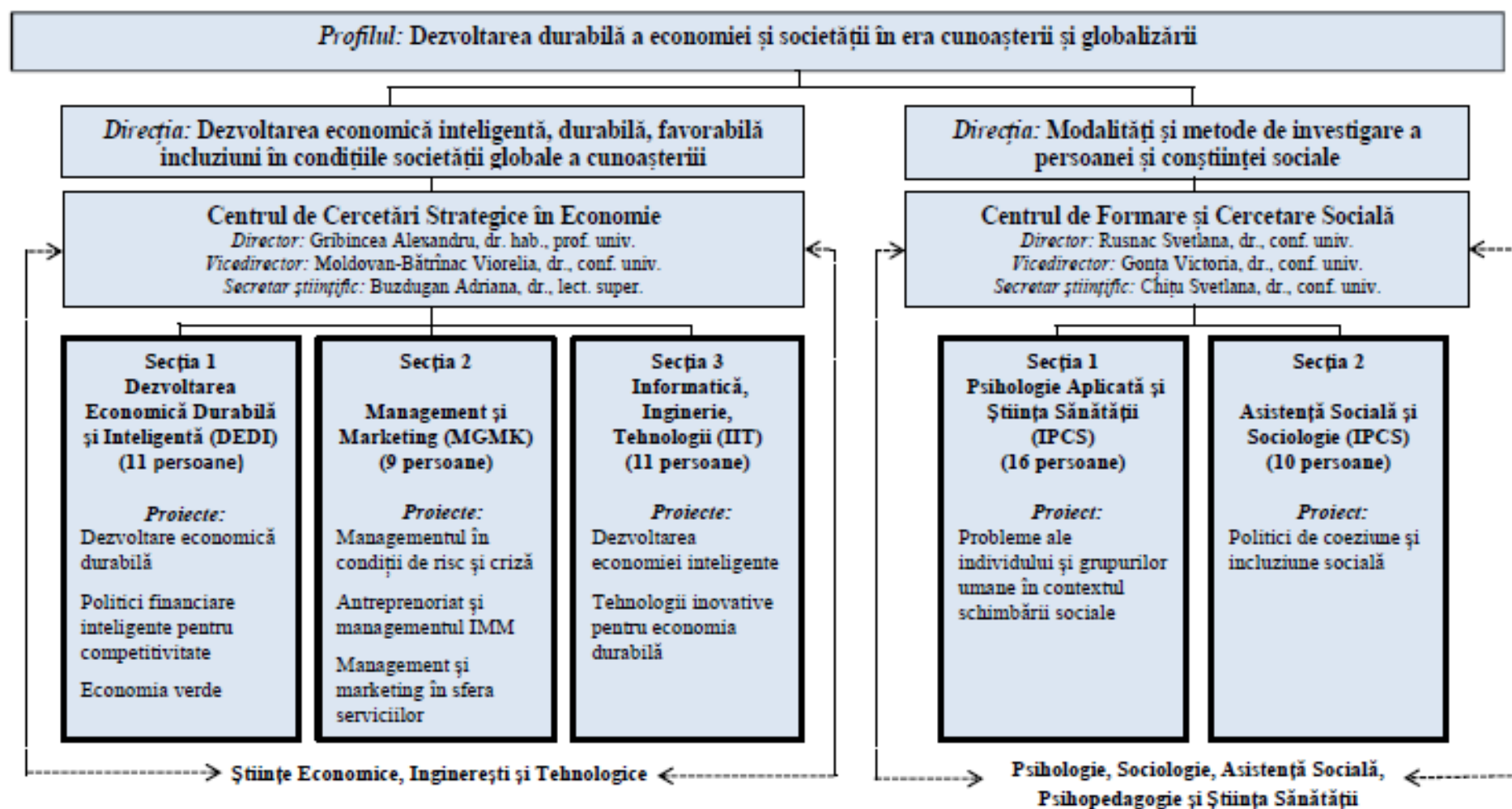


Figura 2.1. Organigrama unităților științifice și tematica profilului "Dezvoltarea durabilă a economiei și societății în era cunoașterii și globalizării"